

Zasada działania

Digipad RTS jest bezprzewodowym, na ciennym sterownikiem działającym po podaniu kodu.

Digipad umożliwia sterowanie dwoma napędami z wykorzystaniem dwóch przycisków sterujących. Klawiatura jest kompatybilna ze wszystkimi napędami Somfy, również wyprodukowanymi przed rokiem 2006. (patrz rozdział 2.3).

Konieczność podania kodu ogranicza dostęp osobom nieupoważnionym:

- 1 kod główny dla obu przycisków,
- 4 kody dodatkowe, po dwa dla każdego z przycisków, co umożliwia przyznanie ograniczonego dostępu.

Kod może składać się z 4, 5 lub 6 znaków. Mogą to być cyfry od 0 do 9 i litera "A".

Klawiatura Digipad wyposażona jest w podświetlane przyciski, co ułatwia posługiwanie się nią przy złym oświetleniu.

Zasilanie klawiatury to 3 V bateria typu CR 2450.

Zgodno z normami

Somfy deklaruje, że ten produkt jest wykonany z zachowaniem podstawowych wymagań Dyrektywy 1999/5/EC. Deklaracja zgodności jest dostępna na stronie www.somfy.com/ce. Produkt dopuszczony do użytkowania w Unii Europejskiej, Szwajcarii i Norwegii.

Bezpieczeństwo

Bezpieczeństwo i odpowiedzialność

Przed rozpoczęciem instalacji produktu Somfy, należy zapoznać się z niniejszą instrukcją obsługi i zasadami dotyczącymi bezpieczeństwa.

Przed rozpoczęciem montażu należy sprawdzić zgodnie z tego produktu z urządzeniami, które będą z nim współpracować.

Niniejsza instrukcja zawiera opis montażu i obsługi tego produktu. Używanie produktu poza zakresem stosowania określonym przez Somfy jest niedozwolone. Spowodowałoby ono, podobnie jak nieprzestrzeżenie wskazówek zawartych w niniejszej instrukcji, zwolnienie producenta z odpowiedzialności oraz utratę gwarancji.

Somfy nie ponosi odpowiedzialności za zmiany w normach, które mogą mieć zastosowanie po wydrukowaniu niniejszej instrukcji.

Zasady bezpieczeństwa

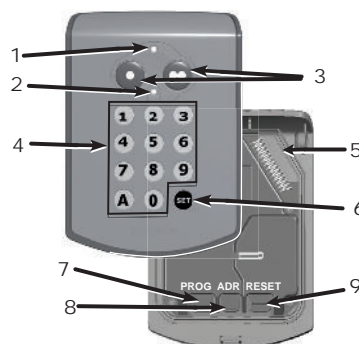
Należy nie pozwalać dzieciom na zabawę klawiaturą.

Warunki użytkowania












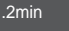
Klawiatura nie powinna być instalowana w pobliżu metalowych elementów. Należy sprawdzić zasięg połączenia radiowego. Zasięg jest ograniczony dla spełnienia wymaganych norm.

Pracując na tej samej częstotliwości lub innej częstotliwości radiowej (słuchawki bezprzewodowe), mogą zakłócać pracę klawiatury.

Opis

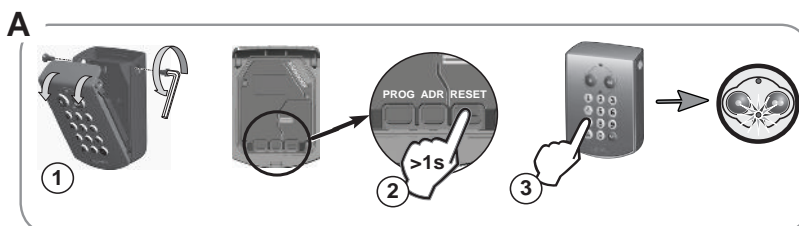


N°	Nazwa	Funkcja
1	Kontrolka	górna: Informacja o trwaniu radiowej transmisji sygnału
2		dolna: Informacja o statusie klawiatury Digipad (gdy miga to klawiatura zablokowana)
3	Przyciski sterowania	Do sterowania napędów (1 przycisk dla każdego napędu)
4	Przyciski alfanumeryczne	Wprowadzanie kodu
5	Antena	
6	Przycisk SET	Wejście do trybu programowania
7	Przyciski	RESET: Mise en service du Digipad (pour une 1ère utilisation) Verrouillage du Digipad
8		PROG: Zapamiętanie klawiatury przez napęd
9		ADR: Zmiana systemu radiowego (dla napędów wyprodukowanych przed rokiem 2006) Resetowanie klawiatury do stanu fabrycznego.

	OZNACZENIA		OZNACZENIA
	Kod główny		Krótkie naciśnięcie
	Kod pomocniczy		Długie naciśnięcie
	Kontrolka : zgaszona		Wciśnięcie do chwili...
	Kontrolka : wieci		Całkowite otwarcie bramy
	Kontrolka : miga		Człciowe otwarcie bramy
	Kontrolka : miga powoli		Wykonano w ciągu 2 minut

1. Pierwsze uruchomienie [rys.A]

1. Zdjąć przednią część obudowy.
2. Naciśnięcie przycisku RESET.
3. Sprawdzenie reakcji klawiatury na naciśnięcie dowolnego przycisku. Powinna zacząć migać dolna kontrolka. Jeżeli nie miga, należy ponownie naciśnięcie przycisku RESET.



2. Przypisanie Digipad do napędu

Klawiatura Digipad działa jak standardowy nadajnik RTS i dopisanie jej do konkretnego napędu wymaga postępowania według instrukcji obsługi danego urządzenia.

2.1. Zalecenia

Nie dotykać anteny podczas czynności przypisywania klawiatury do napędu.

Przypisanie klawiatury do napędu Axovia wymaga bezpośredniego przyłożenia klawiatury do napędu.

Digipad automatycznie wyłącza się po 30 sekundach, tak więc przycisk przypisywany klawiatury do napędu musi być przyciśnięty przed upływem 30 sekund.

2.2. Przypisanie Digipad do napędu wyprodukowanego po roku 2006 [rys.B]

Wykonać operacje opisane na stronach 5 i 6, w zależności od typu napędu.

Po wykonaniu operacji przypisania należy koniecznie wykonać próbne ruchy bramy dla napędów SGS, SGA, SLD (rozpocząć operacje przy bramie na wprost otwartej).

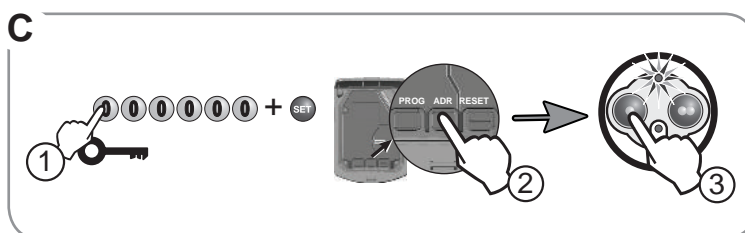
2.3. Dla starszych napędów Axorn i Axovia sprzed roku 2006 [rys.C]

W roku 2006 Somfy zmieniła protokół transmisji radiowej dla napędów bram wjazdowych i garażowych.

Digipad jest kompatybilny z obydwojema protokołami. Każde z dwóch przycisków może pracować w dowolnym z nich.

a) Zmiana protokołu radiowego dla przycisku Digipad.

1. Wprowadzić główny kod (fabryczna wartość to 000000) i zatwierdzić przyciskiem SET.
2. Naciśnięcie przycisku ADR.
3. Dopóki miga kontrolka (10 sek.), naciśnięcie wybrany przycisk sterujący. Nastąpiła zmiana protokołu dla naciśniętego przycisku.



b) Przypisanie Digipad do napędu sprzed 2006 roku

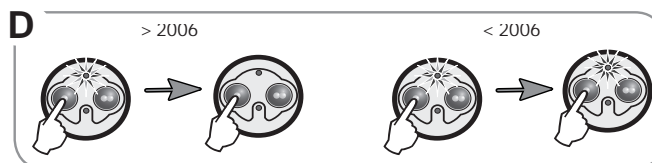
1. Wprowadzić główny kod (fabryczna wartość to 000000) i naciśnięcie przycisku SET.
2. To postępowanie dotyczy starych napędów Axovia i Axorn. Dla innych napędów należy postępować według właściwej dla nich instrukcji obsługi.

Podpowiedź [rys.D]

Dla ustalenia z jakim protokołem radiowym pracuje dany przycisk, należy wprowadzić główny kod i wcisnąć badany przycisk na 20 sekund.

Jeżeli górna kontrolka miga przez 10 sekund, a następnie:

- zgaśnie => nowy protokół radiowy
- świeci ciągle => stary protokół sprzed 2006 roku.



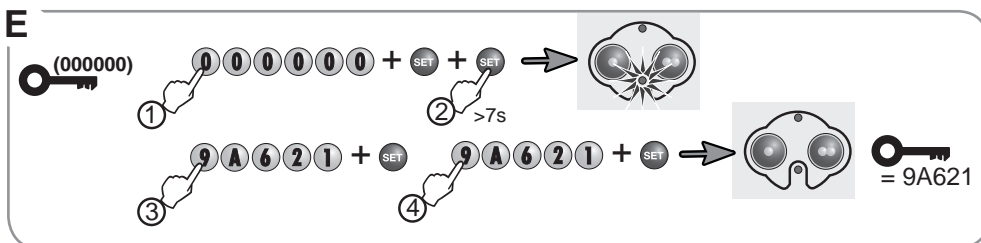
3. Zmiana głównego kodu [rys.E]

W fabrycznie nowym egzemplarzu Digipad ten kod jest ustawiony na 000000.

Dla zmienienia głównego kodu na nowy :

1. Wprowadzi dotychczasowy kod główny i zatwierdzi przyciskiem SET.
2. Wcisn przycisk SET do momentu zapalenia się dolnej kontrolki (około 7 sekund). Kontrolka nadal świeci się.
3. Wprowadzi nowy kod i zatwierdzi przyciskiem SET. Dolna kontrolka zgaśnie i za świeci się ponownie.
4. Ponownie wprowadzi nowy kod i zatwierdzi przyciskiem SET. Dolna kontrolka zgaśnie.

Nowy kod główny został zapamiętany.



4. Użytkowanie Digipad

Sterowanie napędami jest możliwe tylko przy odblokowanych przyciskach.

4.1. Odblokowanie

Wprowadzenie kodu głównego pozwala na wykorzystanie obu przycisków do sterowania dwoma napędami. Kod pomocniczy odblokowuje tylko jeden z przycisków.

4.2. Zablokowanie

Digipad przechodzi w stan zablokowania w 30 sekund od ostatniego naciśnięcia przycisku.

4.3. Użytkowanie Digipad

1. Wprowadzi kod główny lub pomocniczy.
2. Naciśnie przycisk sterowania dla aktywowania go. Zacznie migać dolna kontrolka.

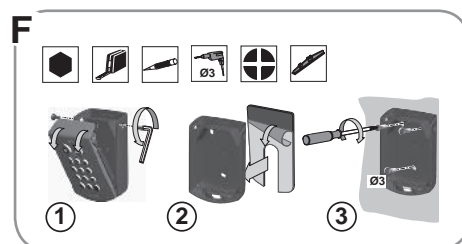
Powtarza naciśnięcie tego samego przycisku, a do uzyskania oczekiwanego ruchu bramy: **Otwarcie, Stop, Zamknij, Stop, Otwarcie**, itd. Jest to sterowanie sekwencyjne.

Dla bramy lub drzwi garażowych mających możliwość częściowego otwarcia się, przycisk krótko naciśnięty (do 1 sek) spowoduje częściowe otwarcie się bramy, a długie naciśnięcie (powyżej 1 sek.) spowoduje pełne otwarcie.

5. Montaż Digipad [rys.F]

Przed ostatecznym zamontowaniem klawiatury w wybranym miejscu, należy sprawdzić, czy możliwe jest z tego miejsca połączenie radiowe z napędami.

1. Przyłożyć uszczelkę z neoprenu do tylnej części obudowy Digipad.
2. Przytknąć tylną część obudowy do ściany i zaznaczyć punkty mocowania.
3. Przymocować tylną część obudowy do ściany.
4. Zamknąć obudowę klawiatury.



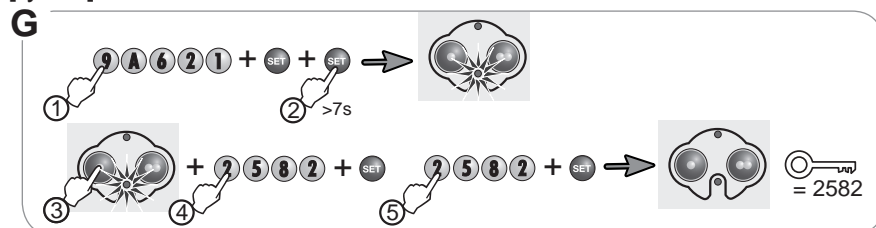
6. Kody pomocnicze

Dostępne są dwa kody pomocnicze. Każdy z nich pozwala na dostęp do jednego przycisku, czyli do sterowania jednym napędem. Kod pomocniczy może być przydzielony tymczasowo i w każdej chwili może być nadany lub anulowany przez posiadacza kodu głównego.

6.1. Zapamiętanie kodu pomocniczego

1. Wprowadzi kod główny i zatwierdzi przyciskiem SET.
2. Wcisn przycisk SET, na około 7 sekund, do momentu zapalenia się dolnej kontrolki. Kontrolka nadal świeci się.
3. Naciśnie przycisk sterujący mający być aktywowany wprowadzającym kodem.
4. Wprowadzi kod pomocniczy i zatwierdzi go przyciskiem SET. Dolna kontrolka zgaśnie i zapali się ponownie.
5. Jeszcze raz wprowadzi ten sam kod i zatwierdzi przyciskiem SET. Dolna kontrolka zgaśnie.
6. Wykona sprawdzenie poprawnego działania wprowadzonego kodu. (patrz następna strona)

[rys.G]

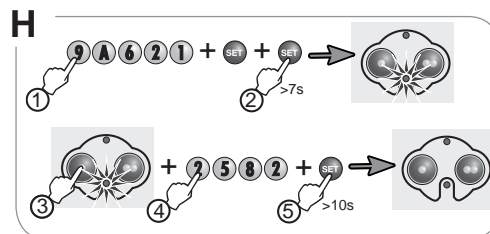


Sprawdzenie działania wprowadzonego kodu pomocniczego:

- odczeka 30 sekund do automatycznego zablokowania się Digipad,
- wprowadzi kod pomocniczy dla odblokowania klawiatury,
- nacisnąć przycisk sterowania powiązany z wprowadzonym kodem:
 - miganie górnej kontrolki potwierdza prawidłowe działanie kodu.
 - miganie dolnej kontrolki oznacza błędny kod. Należy powtórzyć wprowadzanie kodu pomocniczego.

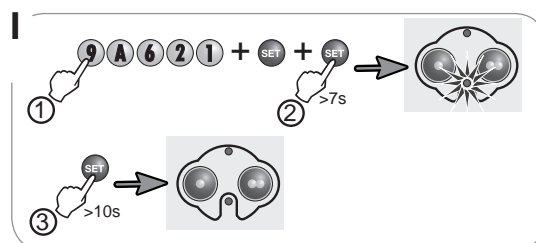
6.2. Skasowanie znanego kodu pomocniczego [rys.H]

1. Wprowadzi kod główny i zatwierdzi przyciskiem SET.
2. Wcisnąć przycisk SET do momentu zapalenia się dolnej kontrolki (około 7 sek.).
3. Nacisnąć przycisk sterujący powiązany z usuwanym kodem.
4. Wprowadzi kod pomocniczy, który ma zostać usunięty.
5. Wcisnąć przycisk SET do momentu zgaśnięcia dolnej kontrolki (około 10 sek.).



6.3. Skasowanie wszystkich kodów pomocniczych [rys.I]

1. Wprowadzi kod główny i potwierdzi przyciskiem SET.
2. Wcisnąć przycisk SET do momentu zapalenia się dolnej kontrolki (około 7 sek.).
3. Wcisnąć przycisk SET do momentu zgaśnięcia dolnej kontrolki (około 10 sek.).

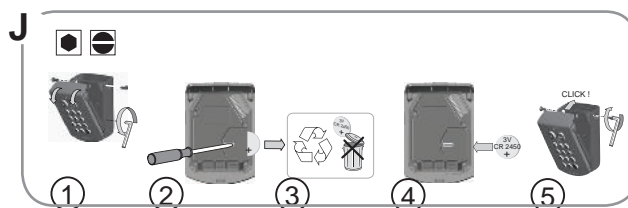


7. Naprawy

7.1. Brak ruchu napędów

Górna kontrolka nie świeci się => rozładowana bateria : wymiana [rys. J]

Górna kontrolka miga przy naciśnięciu przycisku sterowania => należy zmienić protokół radiowy dla tego przycisku. [rys. C]

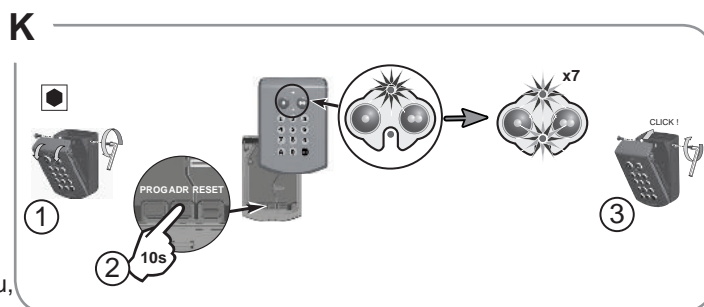


7.2. Zagubienie głównego kodu i pełny reset [rys. K]

Digipad musi być zresetowany: zapamiętane ustawienia usunięte, kody i protokoły ustawione w stanie fabrycznym.

Resetowanie Digipad:

1. Otworzyć obudowę klawiatury.
2. Wcisnąć przycisk ADR na około 10 sek. Górna kontrolka będzie świecić przy wciśnięciu przycisku, a następnie obie kontrolki będą migać 7 razy.
3. Zamknąć obudowę.
4. Przeprowadzić ponownie całą procedurę instalacji: przypisanie napędów, zmiana kodu głównego, itd.



7.3. Błędne wprowadzanie kodów

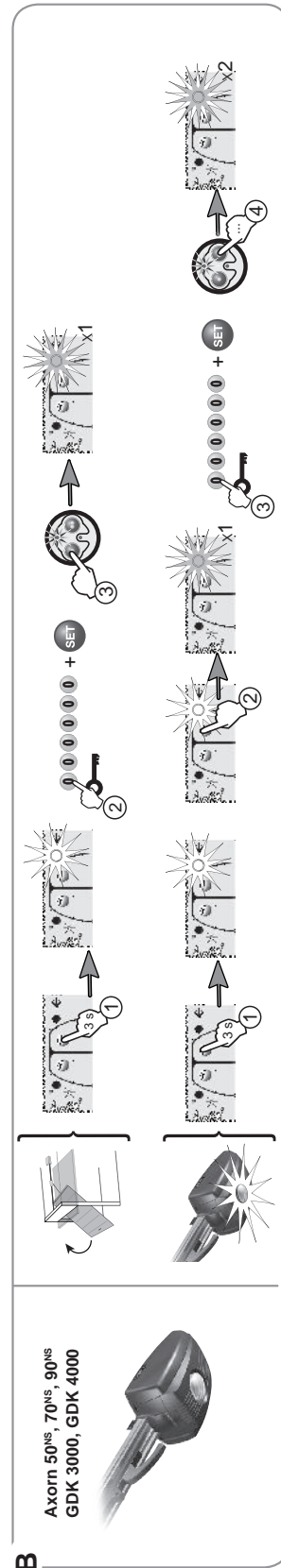
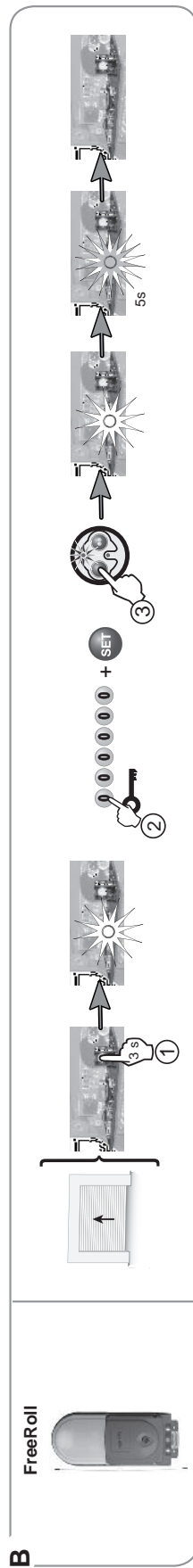
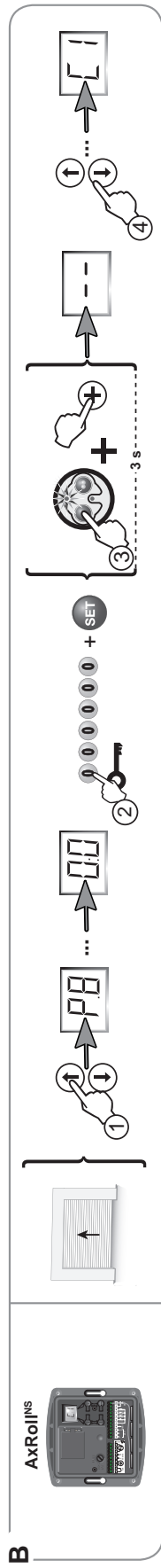
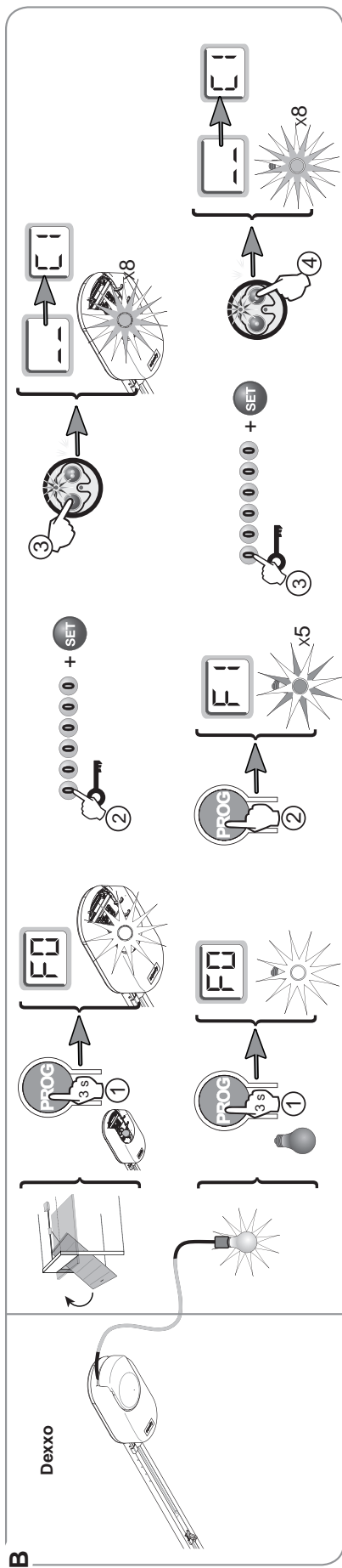
7.3.1. Błędne wprowadzenie początku kodu

Kontynuować wprowadzanie prawidłowego kodu i zatwierdzić przyciskiem SET lub przyciskiem sterowania. Tylko ostatnio wprowadzone znaki będą traktowane jako kod.

7.3.2. Wprowadzenie kilku błędnych kodów

Dolna kontrolka miga szybko przy naciśnięciu dowolnego przycisku.

Można wprowadzić 5 błędnych kodów. Po kolejnym błędnym kodzie, Digipad, ze względów bezpieczeństwa, blokuje się na 5 minut. Należy odczekać 5 minut i można próbować wprowadzić kod.



B

Oximo RTS,
Orea RTS,
Altus RTS,
LT CSI RTS

3s

2mn

1

2 0000000 + SET

3 PROG/RESET

4

B

Ax24^{NS}, Ax230^{NS}

1

2

3 +

4 0000000 + SET

5

6 C1

B

Elixo, Ixengo

1 2s

2 0000000 + SET

3

B

Axovia 160^{NS}, 170^{NS}, SGS
Axovia 220^{NS}, 300^{NS}, SGA
Axovia 400^{NS}, SLD

1

2 0000000 + SET

3

4

5

6

7

8

9

10

11

12

13

14

15

16

17

18

19

20

21

22

23

24

25

26

27

28

29

30

31

32

33

34

35

36

37

38

39

40

41

42

43

44

45

46

47

48

49

50

51

52

53

54

55

56

57

58

59

60

61

62

63

64

65

66

67

68

69

70

71

72

73

74

75

76

77

78

79

80

81

82

83

84

85

86

87

88

89

90

91

92

93

94

95

96

97

98

99

100