



Manuelle Fernbedienung COSMO | WT9

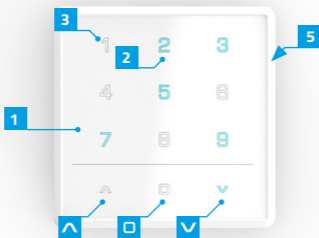
1. ALLGEMEINE INFORMATIONEN

COSMO | WT9 Fernbedienung ist eine 9-Kanal-Fernbedienung Controller zur Wandmontage für die Fernsteuerung der Empfänger der Marke MOBILUS (Funk-Stellantriebe für Rollläden, Markisen, Jalousien / Steuerungseinheiten zu den Stellantrieben ohne Radio-Kommunikation-Modul / Module ON/OFF).

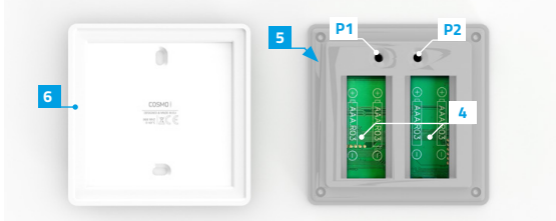
- Unterstützt 9 Kanäle..
- Unterstützung für 9 Kanalgruppen.
- Zwei-Wege-Kommunikation - Möglichkeit, ein zusätzliches Feedback von den Empfängern zu erhalten.

COSMO | WT9 Fernbedienung - mit Touch-Tastatur. Besitzt die Fähigkeit der Gestensteuerung.

2. BESCHREIBUNG DER ELEMENTE DER FERNBEDIENUNG



- 1 Touch-Screen der Fernbedienung **COSMO | WT9**.
 - 2 Ausgewählter Kanal - blau beleuchtet.
 - 3 Nicht ausgewählter Kanal - weiß beleuchtet.
 - 4 Batteriefach 2 x AAA.
 - 5 Oberes, Hauptgehäuse der Fernbedienung **COSMO | WT9**.
 - 6 Heckklappe des Gehäuses, zur Befestigung an der Wand.
- ▲ Steuerungstaste / Navigationsfeld- **OBEN**.
▼ Steuerungstaste / Navigationsfeld- **UNTEN**.
■ Steuerungstaste / Navigationsfeld- **STOP**.
- P1** Funktionstaste 1.
P2 Funktionstaste 2.




3. INHALT DER VERPACKUNG

Im Paket sind folgende Elemente enthalten:

- Fernbedienung **COSMO | WT9**
- 4 AAA Batterien in der Fernbedienung, geschützt vor Entladung,
- Bedienungsanleitung,
- Dübel (2 Stk.).

4. TECHNISCHE EIGENSCHAFTEN

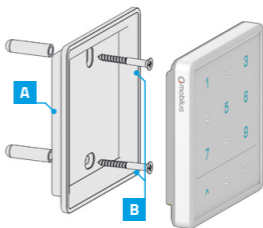
- Das Funkprotokoll: COSMO
- Frequenz: 868 [MHz]
- Dynamischen Code
- Modulation FSK
- Versorgungsspannung 3,0 V DC 
- Stromquelle: batterie 4 x AAA LRO3.
- Betriebstemperatur [°C]: 0-40°C.
- Anzeige: Touch-Screen, beleuchtet.
- Reichweite im Gebäude: bis zu 40 [m]. Die Reichweite des Funksignals hängt von der Art des Gebäudes, den eingebauten Materialien und Orte der Vertriebseinheiten. Durchdringung des Funksignals unter verschiedenen Bedingungen lautet wie folgt: gemauerte Wand 60-90 %, Stahlbeton 20-60 %, Holzkonstruktionen mit Gipskarton 80-95 %, Scheibe 80-90 %, Metallwände 0-10 %.
- Summer - Tongenerator
- Abmessungen der Fernbedienung: 80 x 80 x 20 mm.

5. MONTAGE DER HALTERUNG

Elemente der Wandhalterung:

- rückseitiges Gehäuse der Fernbedienung - **A**,
- Dübel mit Schrauben - **B**.

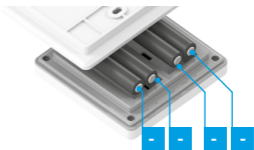
1. Suchen Sie einen Platz an der Wand, wo hintere Klappe des Gehäuses platziert werden wird (einfacher Zugang, keine durchlaufenden Kabel, Rohre, Wandbewehrung, etc.).
2. Bestimmen Sie die Punkte an der Wand so, dass der Rückseite eng an der Wand befestigt und senkrecht zum Boden montiert wird.
3. Bohren Sie die Löcher und setzen Sie die Dübel (Abstand zwischen den Mittelpunkten der Löcher **48 mm**, Durchmesser **3,5 mm**).
4. Befestigen Sie die Halterung und ziehen Sie Schrauben an.
5. Setzen Sie die vordere Abdeckung der Fernbedienung auf.



6. STROMVERSORGUNG

Das Gerät wird von vier **AAA LR003** Batterien angetrieben.

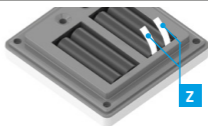
Um die Batterie zu ersetzen, entfernen Sie die obere Abdeckung der Fernbedienung von dem an der Wand montierten Teil.



7. INBETRIEBNAHME

Das Gerät werksseitig ist gegen Entladen der Batterie geschützt. Um zu Entsperren:

1. Öffnen Sie den Deckel des Batteriefachs.
2. Entfernen Sie die Dichtung Z, die Batterien vor der Entladung schützt. (Weiß)



8. STEUERUNG MIT DER FERNBEDIENUNG WT 9 | GESTEN

Fernbedienung **COSMO | WT9** ermöglicht dem Benutzer zwei Betriebsarten.

Modus 1 - Touch - der Benutzer wählt die Kanäle und Befehle durch die Berührung eines Fingers auf dem Bildschirm der Fernbedienung. Das Aufwecken der Fernbedienung erfolgt durch Berühren des Bildschirms

Modus 2 - Touch mit Gestensteuerung - der Benutzer weckt die Fernbedienung sowohl durch die Annäherung der Handfläche zu dem Bildschirm (ca. 10 cm Abstand) als auch durch Berührung. Der Benutzer gibt die Befehle durch die die Berührung mit einem Finger auf dem Bildschirm und durch Handbewegungen vor dem Bildschirm der Fernbedienung.

Zur Auswahl des entsprechenden Modus die Taste **P2** unter der Batterieabdeckung drücken - **Abb. 8a**. Die Aktivierung von einem anderen Modus wird durch Aufleuchten aller Bedientasten signalisiert:

Modus 1 - rotes Aufleuchten der Bedientasten - **Abb. 8b**.

Modus 2 - blaues Aufleuchten der Bedientasten - **Abb. 8c**.

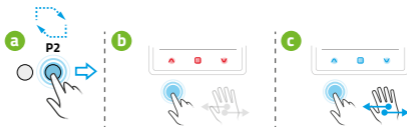

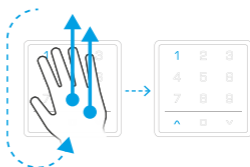



Abb. 8

1. Zur Kontrolle des Kanals müssen Sie Bildschirm aktivieren durch das Annähern der Hand in einer Entfernung von ca. **10 cm**. Der Bildschirm wird aktiviert. Mit blauer Farbe hervorgehoben wird der zuletzt kontrollierte Kanal. Die Änderungen führen Sie durch das Berühren des Bereichs des gewünschten Kanals.

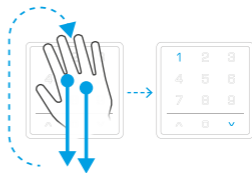
2. Befehl **AN/OBEN** - muss durch eine Bewegung mit der Hand in die Richtung von unten nach oben vor der Fernbedienung erfolgen. Auf der Anzeige leuchtet die Steuerungstasten blau .


ACHTUNG! Die Rückbewegung der Hand muss außerhalb der Fernbedienung ausgeführt werden. In einem anderen Fall wird der Befehl **AUS/UNTEN** aktiviert.

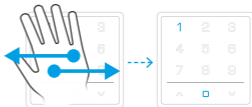


3. Der Befehl **AUS/UNTEN** - muss durch eine Bewegung mit der Hand in die Richtung von oben nach unten vor der Fernbedienung erfolgen. Auf der Anzeige leuchtet die Steuerungstasten blau .

ACHTUNG! Die Rückbewegung der Hand muss außerhalb der Fernbedienung ausgeführt werden. In einem anderen Fall wird der Befehl AUS/OBEN aktiviert.



4. Der Befehl **STOP** - muss durch eine Bewegung mit der Hand in die Richtung von links nach rechts vor der Fernbedienung (oder umgekehrt) erfolgen. Auf der Anzeige leuchten die Steuerungstasten blau .



9. STEUERUNG MIT DER FERNBEDIENUNG WT 9 | AKTIVIERUNG DES BILDSCHIRMS

Fernbedienung **COSMO | WT9** begibt den Bildschirm in Standby-Modus um Energie zu sparen. Die Reaktivierung kann auf drei Arten erfolgen:

1. Aktivierung durch Berührung mit einem Finger in dem numerischen Feld. In diesem Modus wird der Kanal aktiviert, der berührt wurde. Die Fernbedienung auf die Bedienung dieses Kanals oder auf das Wählen eines anderen Kanals warten - **Abb. 9.1**.

TIPP Wenn bei der Bedienung der Fernbedienung mehrere Kanäle beleuchtet werden und man nur einen steuern möchte, halten Sie den gewünschten Kanal länger gedrückt. Die anderen werden nicht mehr beleuchtet sondern nur der gewählte.

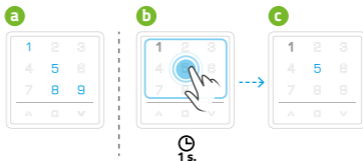


Abb. 9.1

FORTSETZUNG 9. STEUERUNG MIT DER FERNBEDIENUNG WT 9 | AKTIVIERUNG DES BILDSCHIRMS

2. Aktivierung durch die Berührung mit einem Finger der Steuerungstasten. In diesem Modus werden auf dem Bildschirm die Kanäle aktiviert, die in der letzten Sitzung vor dem Standby verwaltet wurden. Die Fernbedienung wird den Betrieb dieser Kanäle oder den Auswahl nächster Kanäle erwarten - Abb. 9.2.

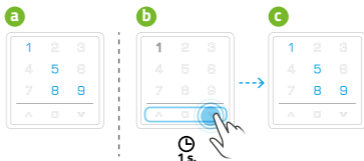


Abb. 9.2

3. Aktivierung durch Annäherung der Handfläche. Dieser Modus ist nur mit der aktiven Gestensteuerung möglich. In diesem Modus werden auf dem Bildschirm die Kanäle aktiviert, die in der letzten Sitzung vor dem Standby verwaltet wurden. Die Fernbedienung wird den Betrieb dieser Kanäle oder des nächsten Kanals erwarten - Abb. 9.3.

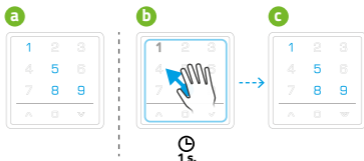


Abb. 9.3

10. LADEN DER FERNBEDIENUNG IN DEN STELLANTRIEBSSPEICHER

ACHTUNG! Programmieren Sie die Fernbedienung nicht, wenn die Rollläden in der äußersten Position (oben oder unten) ist. Jede Programmierung und Änderung der Drehrichtung des Antriebs wird durch zwei Mikro-Bewegungen der Einheit bestätigt. Die Nichtbeachtung dieser Richtlinien kann den Rollläden (Einzug in die Chassis) beschädigen.

ACHTUNG! Vorgang: LADEN DER FERNBEDIENUNG IN DEN SPEICHER DES ANTRIEBS ist nur im MODUS 1 der Fernbedienung (Gestensteuerung ausgeschaltet) möglich.

FORTSETZUNG 10. LADEN DER FERNBEDIENUNG IN DEN STELLANTRIEBSSPEICHER

1. Aktivieren Sie den Bildschirm durch Berührung eines Fingers auf der Oberfläche für ca. 1 Sekunde und wählen Sie den Kanal (nur einen), den Sie für den Empfänger programmieren wollen - Abb. 10.1.
2. Geben Sie den Antrieb **MOBILUS R-Serie** in den **PROGRAMMIERMODUS DER MASTERFERNBEDIENUNG** ein:
 - Drücken Sie für 5 Sekunden die **PROGRAMMIERTASTE** im Stellantrieb - Abb. 10.2a;
 - oder schalten Sie 2x die Stromversorgung des Antriebs ein und aus - Abb. 10.2b;



Abb. 10.1

Bestätigung der ordnungsgemäß ausgeführten Vorgangs werden zwei Mikro-Bewegungen des Antriebs - Abb. 10.2c.

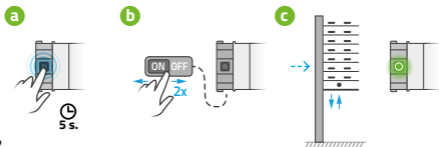




Abb. 10.2

ACHTUNG! Die erste Fernbedienung, die in dem Empfänger geladen ist die **MASTER-Fernbedienung**. Er erlaubt Ihnen den Antrieb zu betreiben und bringt Sie in den **NÄCHSTE FERNBEDIENUNG PROGRAMMIEREN-MODUS**.

3. Drücken Sie auf der Fernbedienung gleichzeitig die  und  - Abb. 10.3a. Die LED beginnen zu blinken - Abb. 10.3b. Halten Sie die Tasten gedrückt, bis der Antrieb zwei Mikro-Bewegungen ausführen wird. Die Fernbedienung wurde am Antrieb geladen.

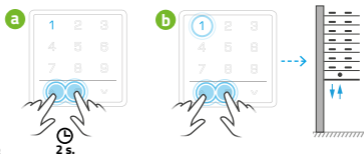




Abb. 10.3

11. PROGRAMMIERUNG WEITERER FERNBEDIENUNGEN

ACHTUNG! Vorgang: **LADEN DER FERNBEDIENUNG IN DEN SPEICHER DES ANTRIEBS** ist nur im **MODUS 1** der Fernbedienung (**Gestensteuerung ausgeschaltet**) möglich.

1. Auf der **MASTER** Fernbedienung drücken Sie gleichzeitig die  und  - **Abb. 11.1a**. Die Steuerungs-LEDs und die LED des ausgewählten Kanals. Halten Sie die Tasten gedrückt, bis der Antrieb zwei Mikro-Bewegungen ausübt, als Bestätigung der Eingangs des Antriebs in den **PROGRAMMIERMODUS** - **Abb. 11.1b**.

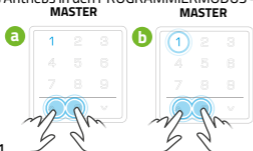


Abb. 11.1

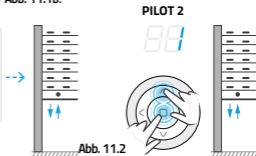




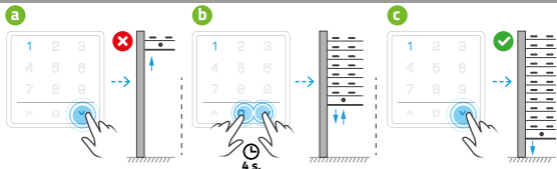


Abb. 11.2

2. Auf der zweiten Fernbedienung die programmiert werden soll, drücken Sie die  und . Halten Sie die Tasten gedrückt, bis der Antrieb zwei Mikro-Bewegungen ausführen wird - **Abb. 11.2**. Eine weitere Fernbedienung wurde in den Antrieb geladen.

Innerhalb von 20 Sekunden können Sie fortfahren, die nächste Fernbedienung zu laden. Wird keine Programmierung zu diesem Zeitpunkt erfolgen, geht der Antrieb automatisch in den **BETRIEBSMODUS** zurück. Die Rückkehr zu den **BETRIEBSMODUS** können Sie manuell durch die **MASTERFERNBEDIENUNG** beschleunigen. In diesem Fall die  und  mehr als 5 Sekunden gedrückt halten. In beiden Fällen wird die Rückkehr in den **BETRIEBSMODUS** durch zwei Mikrobewegungen des Antriebs bestätigt.

12. ÄNDERUNG DER ARBEITSRICHTUNG DES STELLANTRIEBS



Nach dem Laden der Fernbedienung in den Antrieb, überprüfen Sie ob die Tasten **OBEN** und **UNTEN** dem Heben und Senken der Rollläden entsprechen. Wenn nicht, halten Sie auf einer geladenen Fernbedienung zur gleichen Zeit die Tasten **STOP** und **UNTEN** ca. 5 Sekunden gedrückt. Bestätigung der ordnungsgemäß ausgeführte Vorgang sind zwei Mikrobewegungen des Antriebs. Der Antrieb ändert seine Betriebsrichtung auf die richtige.

FORTSETZUNG 12. ÄNDERUNG DER ARBEITSRICHTUNG DES STELLANTRIEBS

ACHTUNG! Betriebsrichtungsänderung für MOBILUS Antriebe mit elektronischen Endungen, kann nur getan werden, wenn Sie die oberen und unteren Endschalter einstellen. Für Antriebe mit mechanischer Endschaltern MOBILUS kann die Betriebsrichtung jederzeit vorgenommen werden.

ACHTUNG! Funktion: ÄNDERUNG DER BETRIEBSRICHTUNG DES ANTRIEBS ist nur im Modus 1 der Fernbedienung (Gestensteuerung ausgeschaltet) möglich.

13. ZWEI-WEGE-KOMMUNIKATION

Fernbedienung **COSMO | WT9** ermöglicht einen bidirektionalen Austausch von Informationen mit dem Empfänger (sendet und empfängt Nachrichten). Durch diese Funktion können Sie den Status der Rolläden kontrollieren, überprüfen, ob sie richtig abgesenkt oder angehoben wurden, ob ein Fehler aufgetreten ist, die überprüfen werden sollte (z. B. infolge von Eingriffen Dritter). Die korrekte Funktion der Zwei-Wege-Kommunikation erfordert:

- die Anwendung von Empfängern für die Bidirektionale Kommunikation,
 - Programmierung eines Kanal für nur einen Empfänger,
 - die richtige Kanal-Konfigurationseinstellung für die Zwei-Wege-Kommunikation,
 - Gewährleistung einer nahtlose Kommunikation zwischen dem Empfänger und Fernbedienung.
- Empfänger mit der Unterstützung der Bidirektionale Kommunikation: **MOBILUS: M35 ERS, M45 ERS.**

Im Falle, dass nach der Operation Fernbedienung **COSMO | WT9** erhalten von dem Empfänger eine Meldung über einen Fehler (z.B. Sperre des Panzers), werden die Steuerungstasten rot beleuchtet sowie wird der Kanal beleuchtet, in dem der Fehler aufgetreten ist. Aufgrund der Energieeinsparung, ist die Wartezeit auf das Rücksignal auf 20 Sekunden begrenzt.



14. HINWEISTÖNE - EINSCHALTEN/AUSSCHALTEN

Es ist möglich, die Hinweistöne in der Fernbedienung **COSMO | WT9** zu aktivieren/deaktivieren.

Um dies zu tun, halten Sie die Taste **P1**, die sich unter der Klappe der Batterien befindet, gedrückt. Zur gleichen Zeit ziehen Sie die Batterien aus dem Gerät, so dass die Fernbedienung keine Stromquelle mehr hat, und setzen Sie sie dann wieder in die Fernbedienung ein. Wenn die Fernbedienung zu diesem Zeitpunkt einen Klang freigibt sind Signale aktiv. Wenn sie still bleibt, sind die Signaltöne deaktiviert.

15. GARANTIE

Der Hersteller garantiert die Funktion des Gerätes. Er verpflichtet sich zur reparieren oder zu ersetzen des beschädigten Gerätes wenn diese sich die Schäden von Mängeln in Material und Konstruktion ergeben. Die Garantiezeit beträgt 24 Monate ab Kaufdatum unter folgenden Bedingungen:

- die Installation wurde von einer Person, im Einklang mit den Empfehlungen des Herstellers durchgeführt.

FORTSETZUNG 15. GARANTIE

- Keine Dichtungen beschädigt wurden und eigenständigen Änderungen am Gerät durchgeführt wurden.
 - Das Gerät wurde entsprechend dem Verwendungszweck und gemäß der Betriebsanleitung betrieben.
 - Der Schaden ist nicht das Ergebnis einer schlechten elektrischen Installation oder Betrieb erfolgte unter atmosphärischen Bedingungen.
 - Für Schäden, die durch die schlechte Nutzung und mechanische Einwirkungen entstanden sind, haftet der Hersteller nicht.
 - Beim Ausfall muss das Gerät, zur Reparatur zusammen mit dem Kaufbeleg eingeliefert werden.
- Mängel, die sich während der Garantiezeit offenbaren werden unentgeltlich beseitigt, in nicht mehr als 14 Werktagen ab dem Datum der Annahme des Gerätes zur Reparatur. Garantie- und Nachgarantieservice wird durch MOBILUS MOTOR Sp. z o.o. durchgeführt.

16. WARTUNG

1. Um das Gerät zu reinigen, verwenden Sie ein weiches Tuch (z.B. Mikrofaser), im Wasser angefeuchtet. Wischen Sie das Gerät danach trocken.
2. Verwenden Sie keine Chemikalien.
3. Vermeiden Sie die Verwendung in staubigen, schmutzigen Räumen.
4. Verwenden Sie das Gerät nicht bei Temperaturen größer oder kleiner als die angegebenen.
5. Öffnen Sie das Gerät nicht - Garantieverlust
6. Gerät ist gegen fallen und werfen empfindlich.

17. REPARATUR

Wenn Sie irgendwelche Fragen haben, kontaktieren Sie Ihren Händler. Sie müssen die folgende Informationen angeben: eine Beschreibung des Ereignisses und Fehlers, Bedingungen in denen ein Fehler aufgetreten ist.

18. UMWELTSCHONUNG



Dieses Gerät ist entsprechend der WEEE-Richtlinie (2002/96/EC), bezüglich elektrischer und elektronischer Altgeräte gekennzeichnet. Ordnungsgemäße Entsorgung trägt dazu bei, das Risiko von negativen Auswirkungen auf die Umwelt und die menschliche Gesundheit, die bei unsachgemäßer Entsorgung des Gerätes entstehen können, zu verringern. Das Symbol auf dem Produkt oder begleitenden Dokumenten bedeutet, dass dieses Produkt nicht als Hausmüll behandelt werden kann. Das Gerät muss über entsprechende Entsorgungsstelle entsorgt werden um recycled zu werden. Kontaktieren Sie für weitere Informationen über das Recycling dieses Produkts Ihren lokalen Behörden, Abfallbeseitigungsunternehmen oder den Shop, wo Sie das Produkt erworben haben.

MOBILUS MOTOR Spółka z o.o.

ul. Miętowa 37, 61-680 Poznań, PL

tel. +48 61 825 81 11, fax +48 61 825 80 52

VAT NO. PL9721078008